



2022
JAARVERSLAG

INHOUD

INHOUD	2
WIE ZIJN WIJ	4
VOORWOORD	8
2022, IN EEN NOTENDOP	10
PIJLER 1: DE ZORGGEBRUIKERS	14
PIJLER 2: DE MEDEWERKERS	26
PIJLER 3: DE ORGANISATIE	38



WIE ZIJN WIJ

Sint Oda is een dienstencentrum voor kinderen en volwassenen met een complexe en/of meervoudige beperking. Bij ons kan je terecht voor een ruim en onderscheidend zorgaanbod op maat.

MISSIE

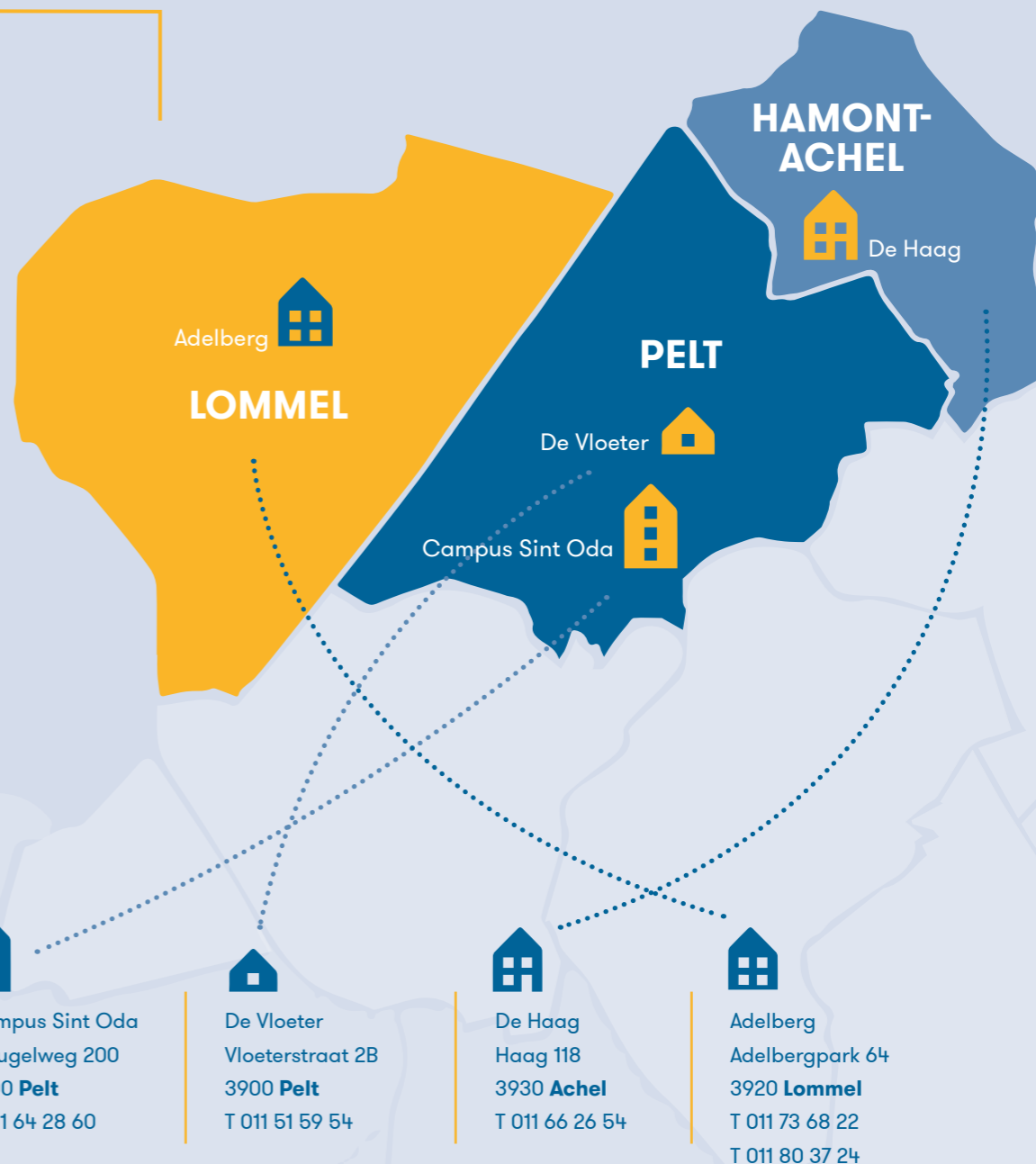
Het *welzijn en geluk* van personen met een complexe en/of meervoudige beperking bevorderen, dat is onze missie in een notendop. *Respect en naastenliefde* zijn sleutelwoorden om vorm te geven aan onze zorg die we in samenspraak met de ouders en/of naastbetrokkenen van onze zorggebruikers realiseren.

VISIE

Hoe we dat doen? Door de best mogelijke *zorg op maat* te verlenen. Want daar maken we het onderscheid. Onze dienstverlening gebeurt telkens op een warme en hartelijke manier, geheel volgens ieders noden. Bij Sint Oda kan en mag ieder persoon *zijn unieke zelf zijn*. We gaan steeds uit van de mogelijkheden die men heeft, zodat men bij ons de kans krijgt om een fijn en gelukkig leven te leiden.



ONS
UITGANGSPUNT?
De best mogelijke
zorg verlenen op
ieders maat.





DIRECTIE *Vlnr: Waut Nickmans - Algemeen Directeur Zorg, dr. Hilde Olivié - Medisch Directeur, Leen Hulshagen - Directeur Zorgvernieuwing en Projecten, Stijn Paesmans - Algemeen Directeur Organisatie*

Steunfonds Sint Oda (anno 2022)

- Dhr. ABRAHAMS Leopold
- Dhr. BERGMANS Vital
- Dhr. DARCIS Ludwig
- Dhr. FLEMINGS Jean
- Dr. GEUTJENS Jaak
- Dhr. GOOS Raymond
- Dhr. HOUBEN Leo
- Mevr. POORTERS Micheline
- Dhr. RAMAEKERS Ludo
- Mevr. REYNDERS Marleen
- Mevr. RUIJG Caroline
- Dhr. SERESIA Dirk
- Mevr. STINCKENS Anneleen

- Dhr. VAN GESTEL Guido
- Dhr. VAN MIERLOO Henri
- Dhr. VAN PRAET Filip
- Dhr. VANDERMEULEN Michel
- Mevr. VANDER VENNET Sofie
- Dhr. VANHEES Piet
- Dhr. VERBEEK Willy

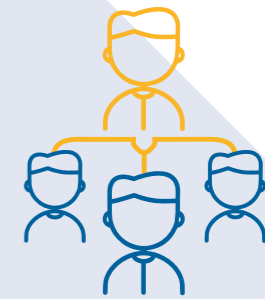
Raad van Toezicht Sint Oda (anno 2022)

- Dhr. CAES Paul - vaste vertegenwoordiger
- Dr. GEUTJENS Jaak
- Dhr. GOOS Raymond
- Dhr. RAMAEKERS Ludo
- Mevr. REYNDERS Marleen
- Dhr. VAN MIERLOO Henri
- Dhr. VAN PRAET Filip
- Dhr. VANDERMEULEN Michel
- Mevr. VANDER VENNET Sofie

ORGANOGRAM

In 2022 werd de bestaande organisatiestructuur behouden en werden er geen significante wijzigingen doorgevoerd.

De huidige structuur wordt als effectief beschouwt. Er wordt wel voortdurend aandacht besteed aan verbetering en aanpassing als de omstandigheden dat vereisen.



Scan deze QR-code en ontdek ons nieuwe organogram.



VOORWOORD

Voor u ligt het verslag van opnieuw een bijzonder Sint Oda jaar. Bijzonder want de Covid-19-pandemie liet zijn greep op ons allen nog steeds niet los. Met heel veel creativiteit en volharding hebben onze medewerkers, families en vrijwilligers er alles aan gedaan om de kwaliteitsvolle warme zorg waar wij steeds garant voor staan te blijven continueren. Een fantastische prestatie!

De afgelaste carnavalstoet werd omgetoverd tot een parade op veilige afstand, met parking kitsch werd in veilige bubbels de aftrap gegeven van een warme western zomer en in het najaar viel met de Sint Oda feesten alles stilaan weer in zijn vertrouwde plooi.

Ook dit jaar werd er gefocust op onze 3 belangrijke pijlers: zorggebruikers, medewerkers en organisatie. Met de projectwerking als motor werd er stevig vooruitgang geboekt op de belangrijke speerpunten van ons beleid.

Met de implementatie van onze nieuwe visie dagopvang en de opening van vakantieopvang "Bijzonder" kunnen steeds meer gezinnen rekenen op onze begeleidingsexpertise. Zo bieden we een kwalitatief antwoord op de specifieke noden van hun kind. Als kers op de taart werden we in 2022 bekroond met de eerste "customer centered organisation award". Daar zijn we erg trots op want de klant centraal betekent voor ons dat we de zorg samen uitwerken. Expertise en ervaringen delen met

families zorgde voor nog betere ideeën. Innovatieve oplossingen waar we trots op zijn en omdat we weten dat de zorgnoden in Vlaanderen groot zijn delen we met veel plezier al die kennis. Met de ontwikkeling van het "Support en Interventieteam" werd die ambitie extra in de verf gezet.

Talentontwikkeling en het inzetten op autonomie en zelfverantwoordelijkheid werd vanuit het HR-team samen met alle leidinggevenden uitgewerkt onder de noemer "veerkrachtig leiderschap". Vanuit een positief waarderende basishouding willen we zo ieders kwaliteiten en talenten benutten. Dat zorgt voor een gemeenschappelijk draagvlak om afspraken en doelen te bereiken en maakt ons samen verantwoordelijk voor een mooie toekomst.

Met onze laatste pijler werd de focus gelegd op het uitbouwen van sterke netwerken. Als organisatie staan we er niet alleen voor en blijven we actief op zoek gaan naar partners over de grenzen van sectoren heen. We maken deel uit van het "Samen Stijn" verhaal en zijn daarmee ingebed in een sterk netwerk. Met Stijn vzw kunnen we meer mensen helpen en betere zorg bieden. Dat was, is en blijft onze kernopdracht!

Stijn en Waut



JANUARI

FEBRUARI

MAART

APRIL

MEI

JUNI

2022 in een notendop

Zowel voor onze bewoners als medewerkers was 2022 een goed gevuld jaar waarin samenzijn en de banden terug aanhalen centraal stonden. Een jaar dat gevuld was met themadagen, uitstapjes, feesten, mijlpalen en successen.

ALAAF, ALAAF!

Geen traditionele Sint Oda stoet, maar dankzij de inzet en het enthousiasme van alle diensten hebben we kunnen genieten van een mooie parade op het terrein.

Springbreak

Onze eerste Springbreak op het terras van Sens-city was een gezellig en ontspannen samenzijn voor al onze medewerkers én een leuk alternatief voor onze nieuwjaarsborrel. Onder de kleurrijke parasols en stralende zon konden we samen genieten van een hapje en een drankje. De ideale manier om bij te praten over wat er in ieders leven gebeurde of gewoon even ontspannen en genieten van elkaars gezelschap.



Expooda

"In het proces ontstaat ontmoeting. Verbondenheid met elkaar en het beeldend medium.

Voor haar afstudeerproject koos Loeka Hoeyberghs, stagiaire bij de dienst ergo, voor een expo van kunstwerken gemaakt voor en door onze bewoners. De expo bestond uit 7 stopplaatsen verspreid over ons terrein.



SPECIAL OLYMPICS

Moe maar voldaan kwamen onze 8 atleten terug van Louvain-La-Neuve en Braine-l'Alleud waar dit jaar de **Special Olympics** plaatsvonden. Daar verdedigden ze de kleuren van Sint Oda en kwamen ze naar huis met maar liefst 12 medailles, waarvan 6 gouden, 1 zilveren en 5 bronzen! Een knappe prestatie waar we supertrots op zijn!



Brandoefening in De Adelberg

In samenwerking met Brandweer Lommel organiseerde onze preventiedienst een levensechte brandoefening in het buitenhuis De Adelberg. Het doel van deze oefening was om onze medewerkers te laten zien wat ze moeten doen in geval van brand, zodat ze weten hoe ze snel en veilig kunnen evacueren. Door regelmatig oefeningen te houden, kunnen mensen vertrouwd raken met de procedures en kunnen ze beter voorbereid zijn op noodsituaties.

PARKING KITCH

Eind juni zagen we weer veel fluorescerende trainingspakken, marcellekes, pornosnorren, tiggervelletjes en minirokken op Parking Kitch. De innerlijke Johnny's en Marina's konden de benen weer losschudden op de meest foute muziek. De beste manier om de vakantie in te zetten!



JULI

AUGUSTUS

SEPTEMBER

OKTOBER

NOVEMBER

DECEMBER

Western

In juli ging onze Westernzomer van start. De lounge-ruimte werd omgebouwd tot een heuse saloon. Buiten op het terras vonden kampvuurtjes plaats, country-optredens, zoektochten, spelnamiddagen met hoefijzerwerpen, nageltje-klop, schieten ...



AUGUSTUS WAS GEVULD MET DE KLASSIEKERS:

- Lekker botsen in de botsauto, een ritje in de rups of op de paardjesmolen; Lindelkermis vonden wij weer TE GEK!!!
- Ook Buitenbeenpop was weer een groot succes! Er werd luidkeels meegezongen, gedanst, gelachen en genoten want feesten kunnen we als de besten!
- De vakantie afsluiten deden we naar jaarlijkse gewoonte met de gezelligste markt van Pelt en omstreken. Want snuisteren tussen verschillende kraampjes en ondertussen genieten van veel lekkers, dat is onze sjachermarkt!

Feesten...

In september gingen we gewoon verder met feesten. Zo was er op onze Woonbuurtheesten geen gebrek aan sfeer en gezelligheid, deden een aantal van onze bewoners hun vormsel en gingen onze Sint Oda feesten door met als topdag toch wel het Noenefest.



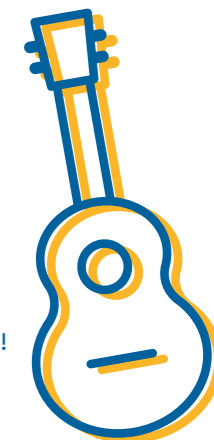
WEEK VAN DE VEERKRACHT

Tijdens de Week van de veerkracht besteden we extra aandacht aan het welzijn van onze medewerkers. Een padel-afterwork-tornooi kon hier zeker niet bij ontbreken.

Dat we er allemaal naar uitkeken om terug samen te mogen feesten werd ook op het personeelsfeest duidelijk. Er was een massale opkomst waardoor we onze partners dit jaar helaas thuis moesten laten.

Onze Rockyband

beleefde een hoogdag. Op Lommel Live, een muzikale prom-avond van de Nieuwe Harmonie Lommel, mochten zij het beste van zichzelf geven op het podium. Het werd een onvergetelijke avond met een staande ovatie van het publiek als afsluiter. Wat zijn wij ongelooflijk trots op onze Rockers!!!



EEN NIEUWE TOEKOMST

En plots verdween er een stukje geschiedenis om plaats te maken voor een nieuwe toekomst. De afbraakwerken van de werkhoek en het magazijn gingen van start. In een razendsnel tempo zagen we de funderingen voor het nieuwe logistieke en administratieve centrum (NAC en LOG) verschijnen.

Via deze QR-code kan je de werkzaamheden volgen.





PIJLER 1 DE ZORGGEBRUIKERS



Het uitgangspunt van onze zorgvisie

Als zorgvoorziening is het van cruciaal belang om het welbevinden van onze bewoners als centraal uitgangspunt te nemen. Dit betekent dat de zorgverlening gericht moet zijn op het behouden en/of verbeteren van de kwaliteit van leven.

HIERBIJ VERTREKKEN WE ALTIJD VANUIT VOLGENDE 6 PIJLERS:

- 1** Een **onvoorwaardelijke relatie** waarin we iedereen aanvaarden in zijn eigen 'zijn'.
- 2** Een unieke, individuele **begeleidingsstijl** die afgestemd is op de eigen aard en individuele behoefte van de zorggebruiker.
- 3** Een **aangename dagbesteding** creëren die bijdraagt tot het opbouwen en versterken van de onderlinge band tussen begeleider en zorggebruiker.
- 4** Een **leefomgeving op maat**.
- 5** **Gedeelde zorg** waarbij we bewuster zijn gaan inzetten op 'samen'-zorgen.
- 6** **Zorginnovatie** die vaak wetenschappelijk onderbouwd is en waarbij we inzetten op vernieuwing en onderzoek.

Door het snel veranderende zorglandschap én omdat we onze kwaliteit van zorg willen blijven verbeteren, hebben we ons ook in 2022 toegelegd op een aantal projecten en innovaties. Zo zijn wij ervan overtuigd dat het inzetten op kwaliteitsvolle vraaggestuurde

zorg, innovaties en expertise een positieve impact hebben op en een belangrijke stap zijn in het verbeteren van de gezondheidszorg en het bevorderen van het welzijn van de zorggebruikers.

SPEERPUNT

Kwaliteitsvolle, vraaggestuurde zorg

AWARD

In 2022 werd Sint Oda uitgeroepen tot de meest klantgerichte organisatie van Vlaanderen en kreeg daarom de Customer Centric Organization Award.

De strategische consultant u.sentric en het customer experience platform Hello Customer lanceerden dit initiatief om Belgische rolmodellen inzake customer centricity in de kijker te stellen. Een jury van acht experts boog zich over alle ingediende dossiers.

Sint Oda was en is bijzonder fier op al het personeel, vrijwilligers ... die zich dagelijks inzetten voor 'onze gasten'. Iedereen in Sint Oda werkt aan hetzelfde doel: waarde creëren voor onze gasten en daardoor de beste zorg proberen te bieden.



Sint Oda zet in op inclusieve dagopvang

In het kader van het project dagopvang, dat liep in 2021 en 2022, hertekende Sint Oda de visie op de oriëntatie van dagopvang. Eén van de resultaten was het (verder) inzetten op inclusieve dagopvang: dagopvang in een buitenhuis in de lokale gemeenschap. Zorggebruikers wiens zorgvraag duidelijk beter (of minstens even goed) beantwoord wordt in een meer inclusieve zorgvorm, worden georiënteerd naar één van de buitenhuizen van Sint Oda voor dagopvang. De belangrijkste indicatie is dat het inclusief leven, hoe beperkt ook, een meerwaarde of alleszins geen belemmering vormt voor de zorggebruiker in kwestie. Vanuit de visie op maximaal samen zorgen met het netwerk, gaat de voorkeur uit naar een buitenhuis dichtbij de woonplaats van de zorggebruiker. Deze keuze is echter afhankelijk van meerdere factoren zoals groepssamenstelling, infrastructuur, beschikbaarheid ...

Bovendien wordt, met deze duidelijk inhoudelijke keuze, het aanbieden van dagopvang in de buitenhuizen een duidelijkere toegangspoort voor woonopvang in de buitenhuizen, meer dan dat dit voorheen het geval was. We



beogen met deze visie meer duidelijkheid te creëren voor potentiële zorggebruikers met een dergelijk profiel.

In de praktijk stromen sommige zorggebruikers rechtstreeks in binnen een buitenhuis, bijvoorbeeld vanuit een school voor buitengewoon onderwijs of vanuit een andere voorziening. Andere zorggebruikers werden (en worden) geheroriënteerd van de campus, vnl. vanuit dagcentrum 't Heultje, naar een buitenhuis van Sint Oda wanneer dit beter, of minstens even goed, tegemoetkomt aan hun noden.

Met de buitenhuizen biedt Sint Oda momenteel inclusieve zorg op verschillende locaties aan zo'n 50-tal zorggebruikers in woon-, dag- en/of kortopvang. Naast dagopvang op de campus van Sint Oda, bieden dus ook onze buitenhuizen, naast woonopvang, meer en meer dag- en kortopvang aan. Zo tellen de Vloeter (Pelt), de Adelberg (Lommel) en de Haag (Hamont-Achel) vandaag 9 zorggebruikers in dagopvang. Een aantal van hen maken daarnaast ook regelmatig gebruik van kortopvang (logeren).

“

We ervaren de dagopvang overwegend positief. Ik merk dat mijn dochter minder moe is als ze 's avonds thuiskomt in vergelijking met de dagopvang in 't Heultje. Waar ik als ouder bang was dat er minder aanbod zou zijn, lijkt het tragere tempo en minder personeel dat in- en uitloopt voor haar goed. Een meerwaarde is ook dat er altijd iemand aanwezig is waardoor de opvang erg flexibel is.

Wendy, mama van Darah

Voor ons is het een positieve ervaring, maar vooral is het voor ons belangrijk dat Stijn het naar zijn zin heeft, dat hij zich thuis voelt en zichzelf kan zijn. Het feit dat het buitenhuis in Lommel gelegen is, is voor ons een meerwaarde. Dit omdat wijzelf en onze andere kinderen in Lommel wonen en dat het voor ons en voor Stijn gekend domein is.

Annita, mama van Stijn

Jan gaat heel graag naar de Haag. Hij vindt het fijn dat heel wat activiteiten georganiseerd worden buiten het gebouw van de Haag. Ondertussen overnacht hij ook éénmaal per maand in de Haag. Hij vindt dit helemaal niet erg, integendeel. En daar heeft het feit dat hij er overdag ook verblijft zeker een positieve invloed op.

Greta en Dominique, ouders van Jan

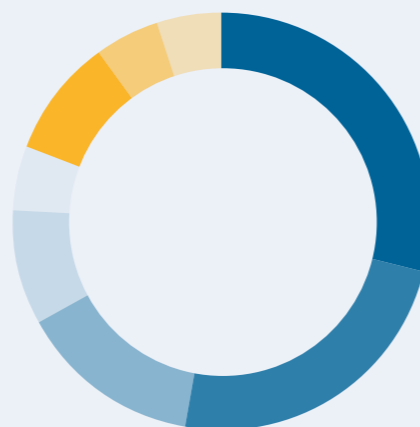
”

vakantieopvang BIJZONDER

In de zomer van 2022 zijn we gestart met de **vakantieopvang BijZONder**. Het doel van dit aanbod is kwalitatieve opvang bieden aan kinderen met complexe noden die (nog) nergens anders een kwalitatief antwoord vinden op hun opvangvraag. We richten ons op zorggebruikers die middels Rechtstreeks Toegankelijke Hulp (RTH) gebruik willen maken van ons handicapspecifiek aanbod.

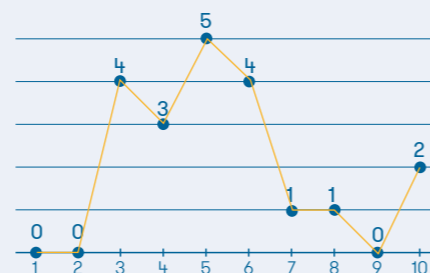
- » Momenteel maken gemiddeld **8 zorggebruikers per dag** elke schoolvakantie gebruik van het aanbod van BijZONder. We vangen de kinderen op in de prachtige lokalen van 't HOKK met de steun van Gemeente Pelt waar we de ruimtes van de buitenschoolse opvang mogen gebruiken.
- » Door het succes werken we momenteel met een wachtlijst.
- » Er werd in 2022 op **41 dagen opvang** georganiseerd. Deze dagen waren samen goed voor 17,53 RTH-punten.

DEMOGRAFISCHE GEGEVENS VAN DE ZORGGEBRUIKERS VAN BIJZONDER



■ PELT: 6	■ HEUSDEN-ZOLDER: 1
■ BOCHOLT: 5	■ LOMMEL: 2
■ HAMONT-ACHEL: 3	■ OUDSBERGEN: 1
■ HECHTEL-EKSEL: 2	■ PEER: 1

AANTAL PER LEEFTIJD



Innovaties uittesten bij onze zorggebruikers om onze kwaliteit van zorg te verbeteren

Hoe kunnen we fietsen op een hometrainer interessanter maken voor onze zorggebruikers?

Vaak zien we dat een bewoner enthousiast start met fietsen op de hometrainer, maar zodra er geen toezicht of motivering is van de begeleider stopt de bewoner met trappen. Bij een aanmoediging schieten ze doorgaans weer in actie. Dankzij een innovatieve oplossing koppelen we de hometrainer aan een tablet. Op deze tablet plaatsen we software die er voor zorgt dat het beeld en het geluid van de tablet wegvalt als er niet wordt getrapt. Dus wil je beeld en geluid van je YouTube filmpje, dan moet je trappen!



CloudCuddle

Binnen Sint Oda zijn we steeds op zoek naar het meest geschikte bed voor onze zorggebruikers. Je kan slapen in een gewoon bed, maar sommige zorggebruikers hebben extra hulpmiddelen nodig zoals bedsponden, antischeurslaapzak, tentbed, bedbox, verzachte bedomrandingen ... Tijdens het symposium "Droom verder, wij waken..." van 12 mei '22 was de CloudCuddle aanwezig als standhouder. Nadien is de CloudCuddle ook uitgetest in enkele leefgroepen. Eén leefgroep heeft de CloudCuddle effectief in gebruik genomen. Het is een veilig en handig systeem en kan gewoon op een standaard bed geplaatst worden, zo kan je in enkele minuten een superveilig bed creëren.





Onruststoel

Het is steeds een hele zoektocht om de meest geschikte stoel te vinden die het beste past bij de noden van onze zorggebruikers.

Vaak moet onze technische dienst zelf een 'speciale' stoel maken, maar onlangs heeft Sint Oda zijn eerste onruststoel aangekocht. Deze stevige stoel is verkrijgbaar in drie versies. De onruststoel biedt volwassenen of kinderen met motorische onrust een geborgen zitplaats om tot rust te komen. Met de onruststoel is het mogelijk om de zorgvrager naar een prikkelarme ruimte te verplaatsen of zelfs buiten een luchtje te laten scheppen. De onruststoel verbetert de levenskwaliteit van personen met motorische onrust of andere gedragsproblemen aanzienlijk.

Aangepaste drinkbekers

Drinken uit een beker lijkt heel simpel. Je strekt je hand uit, pakt de beker vast, tilt hem op en je neemt een slok. Dit zijn stuk voor stuk behoorlijk complexe bewegingen die nodig zijn voor die belangrijke basisvoorwaarde vochtinname. Bij een persoon met een beperking kan een neusuitsparing ervoor zorgen dat het hoofd niet naar achter gebogen moet worden, waardoor het drinken gemakkelijker verloopt. Een tulprand (dit is het rond gedeelte aan de rand) is interessant bij zorggebruikers waarbij de onderlip moet worden ondersteund zodat er een betere aansluiting is tussen onderlip en bekerrand. Dankzij die goede aansluiting kan er dus gemakkelijker gedronken worden en morsen ze minder. Deze twee bekers werden bedacht en ontworpen door studenten van Syntra PXL opleiding Productdesign en 3D printing. Dit project deden we in nauwe samenwerking met Sint-Gerardus.



SPEERPUNT

Gedeeld zorgpartnerschap

SAMEN ZORGEN

Actief meewerken versterken

Naast 'ont-zorgen' is ook 'samen-zorgen' een grote uitdaging voor Sint Oda. Wij zetten actief in op het 'mee-leven', 'mee-voelen' en 'mee-zorgen' door familie en het netwerk van de zorggebruiker. Afhankelijk van de wensen en noden en rekening houdend met de haalbaarheid, kan dit gaan over de familie (actief) mee betrekken in het geven van basiszorg; mee eten, mee genieten bij activiteiten ...

De ouders van Louis en Sébastien maken hier gebruik van sinds Sébastien in 2020 permanent opgenomen werd op Sint Oda wegens zijn behoefte aan een vaste structuur. Binnen het kader van samen-zorgen heeft de leefgroep de mogelijkheid geboden aan mama Sofie om wekelijks een badmoment te geven aan haar zoon binnen een veilige context.

SOFIE

"Het is geruststellend dat ik kan overleggen met of hulp kan vragen aan het leefgroepspersoneel en voor Sébastien is er de veiligheid van zijn vaste structuur die zo behouden blijft. We zijn dan ook heel dankbaar voor de inspanningen van Sint Oda en het leefgroepspersoneel om het contact met onze zoon op een veilige en aangename manier mogelijk te blijven maken;"

Familienet

Sinds april 2022 kunnen alle leef- en woongroepen zich aansluiten op Familienet. Het digitale platform om samen-zorgen op afstand mogelijk te maken.

ENKELE WEETJES OP EEN RIJ:

- » Opstart op **1 april 2022** in alle leefgroepen aangeboden
- » Op 31/12/2022
 - » hebben **218 gasten** een pagina op Familienet
 - » zijn **35 leefgroepen actief** op Familienet
 - » zijn **446 familieleden** gekoppeld
- » Voor elke zorggebruiker een pagina voorzien op Familienet is een kost die gedragen wordt door Sint Oda omdat we geloven in samen-zorgen, ook op afstand. Familienet vergroot de betrokkenheid van het netwerk maar vergroot ook de toegankelijkheid naar de leefgroep.
- » Momenteel is Familienet nog een web-based platform, maar in 2023 komt er een app. De app zou de gebruikerservaring nog beter moeten maken.
- » Elke leefgroep kreeg een smartphone om beeldmateriaal te kunnen maken en dit op Familienet te kunnen plaatsen.



SPEERPUNT

Expertisecentrum

SIT - Support en Interventie Team

In januari 2022 is SIT ontstaan vanuit de jarenlange expertise van de observatie-, diagnose- en behandelingsunit Ster 2, in het bieden van kwaliteitsvolle, vraaggestuurde zorg aan personen met de meest complexe problematieken. Via een projectoproep van het innovatiefonds Stijn vzw hebben we de opstart kunnen realiseren.

SIT staat voor 'Support & Interventie Team' waarbij we on the floor praktische ondersteuning uitsturen in Vlaanderen bij moeilijk hanteerbaar gedrag. De aanvragen vanuit voorzieningen stromen binnen om zorgmedewerkers on the floor praktisch te helpen en/of te ondersteunen wanneer de draagkracht van een team dreigt overschreden te worden of al overschreden is.

In de eerste plaats is SIT ontstaan voor zorgmedewerkers en -organisaties

die werken met personen met een verstandelijke beperking waarbij een complexe problematiek(en) de draagkracht van een team (en organisatie) ernstig onder druk zet. Ook krijgen we aanvragen vanuit thuissituaties waarbij de situatie op korte tijd escaleert wanneer een zorgkind(je) in een gezin heel wat gedrag vertoont en waarbij er praktisch pedagogisch in het gezin zeker groeimarge mogelijk is. Wij geloven ook dat we op deze manier wachtlijsten voor

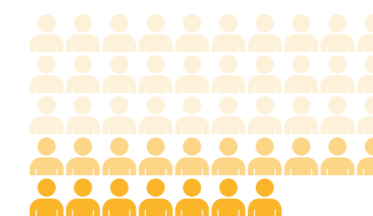
voorzieningen kunnen drukken omdat we gezinnen thuis, door praktisch mee te draaien met hun zorgkind en aanleren hoe of wat zij moeten doen bij bepaald gedrag, handvaten geven om het terug aan te kunnen. Maar ook andere sectoren hebben de weg naar SIT gevonden; thuisbegeleidingsdiensten, scholen, ouderenzorg ... we hopen in 2023 nog meer sectoren te inspireren, partners aan te trekken en de methodiek van SIT uit te werken.



CIJFERS 2022

AANTAL ONDERSTEUNINGEN

- ONDERSTEUNING
STIJN VZW EXCL. SINT ODA: 7
- SINT ODA: 10
- EXTERN: 30
- TOTAAL: 47**

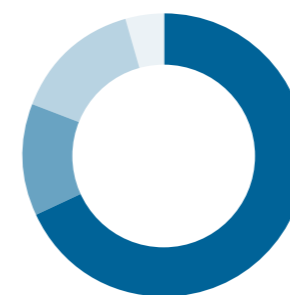


LEEFTIJD:

- MINDERJARIGEN: 26
- MEERDERJARIGEN: 21

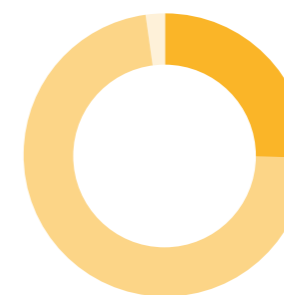
PER PROVINCIE

- LIMBURG: 32
- VLAAMS BRABANT: 6
- ANTWERPEN: 7
- WEST-VLAANDEREN: 2



DOELGROEP

- LICHT / MATIG: 12
- ERNSTIG / DIEP: 34
- OUDERENZORG: 1



PERSONEELSUREN
2356 uur

DIENSTVERPLAATSINGEN
15 532 km

KILOMETERVERGOEDING
6575 euro



Nachtsymposium

Op 5 mei 2022 kon eindelijk het Nachtsymposium 'Droom verder, wij waken ...' van onze fantastische nachtploeg plaatsvinden. Tijdens dit symposium hebben we het belang van slaap en kwaliteitsvolle nachtrust aangetoond in een drietal lezingen. Zo gaf onze eigen nachtploeg een lezing, werd er een lezing gegeven door dr. Annelies Smits en was er een getuigenis van een mama van één van onze zorggebruikers op Sint Oda. Tijdens de vijf verschillende themasessies werd er dieper ingegaan op specifieke onderwerpen.

Naast het theoretisch gedeelte konden de 142 deelnemers inspiratie opdoen bij de 14 standhouders die hun producten of diensten toelichtten op onze belevingsbeurs. Dit event was werkelijk een schot in de roos en dat dankzij de mooie samenwerkingen binnen Sint Oda.



Beterschap in zicht

Bij mensen met een verstandelijke beperking kunnen we er eigenlijk vanuit gaan dat er problemen zijn met het zicht. Dit komt omdat we zien met onze ogen én onze hersenen.

In 2022 startten we een samenwerking met centrum Ganspoel. Zij kwamen voor alle geïnteresseerden van Stijn vzw een algemene vorming geven rond visus.

Daarnaast lanceerden we een sensibiliseringsfilmpje rond visus. Dit filmpje werd voor het eerst getoond op een event van Multiplus. Daar konden we, Sint Oda samen met Stijn vzw, een toelichting geven over ons project en ons stappenplan om visus in kaart te brengen bij verstandelijk beperkte personen die het ons zelf niet kunnen vertellen hoe of wat ze wel of niet zien.

Stijn vzw maakte samen met Sint Oda, centrum Ganspoel, KULeuven en UZ Leuven een vragenlijst, OLIVIA, om heel laagdrempelig een eerste beeld te krijgen van het zicht van een verstandelijk beperkte persoon. Bij vele afwijkende antwoorden, is het raadzaam om naar een oogarts te gaan en indien noodzakelijk, ook naar een expertisecentrum zoals Centrum Ganspoel.

AANTAL REGISTRATIES PER AFDELING PER ONDERSTEUNINGSFUNCTIE

	REGISTRATIE VERBLIJF		REGISTRATIE DAGOPVANG		REGISTRATIE BEGELEIDING	
	CLIËNTEN	NACHTEN	CLIËNTEN	DAGEN	CLIËNTEN	BEGELEIDING
2016	288	82 462	325	92 913	0	0
2017	299	83 157	321	92 460	3	30
2018	291	83 062	327	90 766	7	55
2019	303	83 283	338	92 497	5	61
2020	291	83 479	328	88 427	2	21
2021	294	83 631	324	90 366	5	79
2022	301	82 178	359	91 616	7	134

AANTAL PERSONEN INGESCHREVEN NAAR LEEFTIJD EN GESLACHT OP 31.12.2022

2022								TOTAAL
WOONOPVANG				DAGOPVANG				
MFC		PVB		MFC		PVB		
MAN	VROUW	MAN	VROUW	MAN	VROUW	MAN	VROUW	
	1							1
11	3			4	2			20
18	5			6	5			34
3		114	89	4		19	11	240
								295
41		203		21		30		244
								51

CONCLUSIE

De trend van een stijgend aantal overnachtingen van de afgelopen jaren kreeg in 2022 een volledig ander beeld.

De verklaring is te vinden in een stijgende uitstroom van zorggebruikers in voltijds verblijf die gepaard gaat met een instroom van zorggebruikers met vraag naar dagopvang en kortverblijf. Het toekennen van deelbudgetten zal deze trend de komende jaren zeker nog versterken.

Om de zorg in Sint Oda kwaliteitsvol en betaalbaar te houden vraagt dit om een sterke inzet op efficiënte en maximale inzet van de beschikbare bedden.



PIJLER 2 MEDEWERKERS

SPEERPUNT

Talentontwikkeling

Eerste jobdag in samenwerking met VDAB

Op 19 april organiseerden we onze eerste jobdag in samenwerking met de VDAB. Het was een overkoepelende samenwerking binnen Stijn vzw. Ieder dienstencentrum kreeg de opportuniteit om openstaande of moeilijk in te vullen vacatures in de kijker te plaatsen bij VDAB Limburg. Het doel van deze dag was om potentiële werknemers op een nieuwe manier warm te maken voor een job binnen ons dienstencentrum.

“We mochten kennismaken met maar liefst 30 kandidaten, elk met zijn/haar eigen reden om op Sint Oda te komen werken.”



Gedurende de 3 verschillende tijdsloten mochten we kennismaken met maar liefst 30 kandidaten, elk met zijn/haar eigen reden om op Sint Oda te komen werken. Werkzoekenden kregen uitleg over ons dienstencentrum en een kleine rondleiding op ons terrein. Daarna konden ze vrijblijvend solliciteren en konden wij gericht op zoek naar een geschikte kandidaat. Voor ons was deze eerste jobdag een groot succes omdat we niet alleen nieuwe collega's hebben kunnen aanwerven, maar ook de kans hebben gegrepen om Sint Oda extra in de kijker te zetten.





Samenwerking met scholen

Een job in de zorg gaat vaak vooraf aan studeren in combinatie met stage lopen in het werkveld. Gedurende het schooljaar ontvangen we studenten vanuit diverse richtingen voor korte en langere periodes. Leefgroepen en diensten engageren zich er steeds weer toe om de betrokken studenten te ondersteunen en te begeleiden. We hechten er als dienstencentrum veel belang aan dat de student zijn/haar leerkansen optimaal kan benutten gedurende de stageperiode.

Reeds verschillende jaren hebben we een nauwe samenwerking met zowel hogescholen als middelbaar onderwijs.

Eén van deze scholen is Sint-Elisabeth, voor de studierichting Logistiek assistent. De studenten lopen gedurende het schooljaar stage bij onze huishoudelijke hulpen en in de wasserij. Ze worden door ons personeel begeleid in nauwe samenwerking met hun praktijkbegeleidster.

Daarom werken wij hier graag!



Wat mij zo hard aansprak bij Sint Oda is de visie en de vernieuwingen die we hier verwezenlijken.

Hiermee bedoel ik niet alleen de gebouwen, maar ook Sens City, het zwembad, de wandelpaden, de hypodroom ... Dit zijn allemaal heel moderne dingen waar heel goed over nagedacht is. Ik merk dat we veel verder staan in vernieuwingen dan andere voorzieningen die ik ken. En het mooie hiervan is dat het allemaal in het voordeel van de bewoners is.

Er zijn hierdoor veel activiteiten die je kan doen op het domein en waarvoor je niet per se het domein moet verlaten. Dit is niet iets vanzelfsprekend voor andere voorzieningen. Hier mogen we zeker trots op zijn! - Merel D

Ik werk hier graag! Het team is heel gezellig en ik krijg veel terug van de bewoners.

Sint Oda kwam voor mij al een paar keer in de picture tijdens mijn opleiding. Ik deed er zelf geen stage maar hoorde van verschillende medestudenten dat ze hier graag waren. Daarnaast heb ik ook heel wat mensen in mijn netwerk die hier werken. Hun leuke verhalen hebben mij toch wel overtuigd. En tot slot ook de afstand wel. Ik vind het zalig dat ik iedere dag met de fiets naar het werk kan. - Stiene S



Ik ga elke dag met plezier werken en voel me goed in de groep!

Ik ben met school eens een kijkje komen nemen en was echt onder de indruk van Sint Oda in de zin van hoeveel jullie doen of proberen met de gastjes en hoeveel hulpmiddelen jullie hebben. Ik had ook een heel leuk gevoel na de rondleiding met school dus ik vond het zeker de moeite om bij jullie te komen solliciteren! Met succes! - Oonagh B



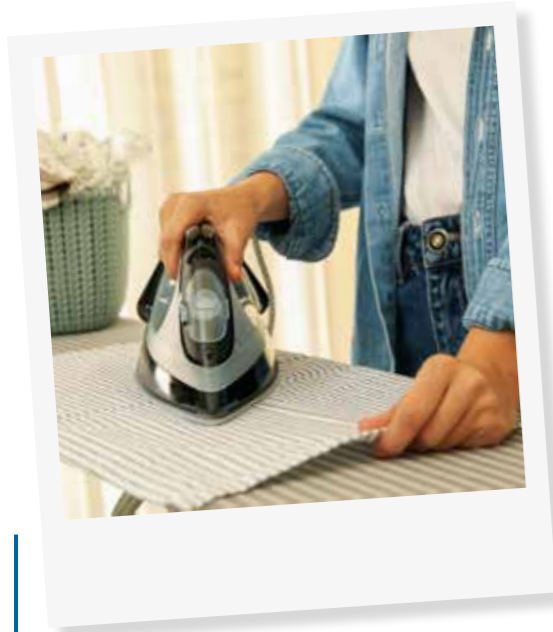
Ik ben zeer tevreden en heb echt mijn plaats gevonden binnen de groep en het team.

Ik kom alle dagen met veel plezier werken en haal er ontzettend veel voldoening uit. Sint Oda heeft mij om verschillende redenen aangetrokken. Eerst en vooral spreekt de problematiek binnen Sint Oda me enorm aan. Wat uitdaging in de job zorgt ervoor dat alle dagen toch anders zijn, ondanks de vaste structuur. Wat ik ook een heel grote meerwaarde vind zijn de vele faciliteiten op het domein. Ik ben zelf sinds kort verhuisd van Oost-Vlaanderen naar Limburg en dit zie je aan onze kanten niet. Een eigen zwembad, snoezelruimte, vestibulaire ruimte, trilvloer ... Dit is een echte primeur in Vlaanderen. Ook is het goed bereikbaar met de fiets langs het fietspad vanuit Achel. Al deze factoren hebben ervoor gezorgd dat ik aan de slag wou op Sint Oda. - Gerben V



VRIJWILLIGERSWERK OP SINT ODA

Maak kennis met ons strijkorkest.



Al meer dan 15 jaar hebben wij binnen Sint Oda een heus strijkorkest. Anny D., Anny B., Alda B., Christine V., Josephine T. en Alice C. 6 kranige moekes die elke donderdagvoormiddag sinds 2007 vrijwillig achter de strijkplank kruipen.

Hoe zijn jullie hier strijkmoeke geworden?

Christine had een advertentie gezien in het lokale krantje waar ze een oproep deden voor strijkvrijwilligers op Sint Oda. Josephine streek op dat moment al in een leefgroep. Zo zijn ze met twee gestart en een week later heeft Alice hen vervoegd, nog één week later zijn de zussen Alda en Anny aangesloten en tenslotte sinds enkele jaren heeft ook Anny D. zich aangesloten. Ondertussen zijn ze naast strijkmoeke ook vriendinnen geworden.

Hoe ziet jullie strijkvoormiddag er uit?

Elke donderdag in de voormiddag komen we strijken. Dit staat vast in onze agenda. De strijk staat meestal klaar. We kijken hier elke week erg naar uit. We zien elkaar hier, kunnen bijbabbelen en voelen vooral dat we zinvol werk aan het doen zijn. Of het nu veel strijk is of niet, dat maakt niet uit. Het mooie is dat wij niet op onze klok staan, als we klaar zijn, zijn we klaar.

Wat maakt dat jullie graag in Sint Oda vrijwilligerswerk komen doen?

Het voornaamste is dat je weet dat je iets doet wat waardevol is voor de bewoners. Het is dan wel vrijwillig, maar je krijgt er toch heel wat voor terug. Een brede smile van de bewoners als je ze tegenkomt, een hallo of een zwaai als ze hier passeren. Kortom, een gevoel van waardering.



Tuurlijk strijken we ook graag maar we betekenen iets voor de bewoners maar ook voor het personeel, want we ontlasten hen toch ook wel op deze manier.

Sint Oda zorgt erg goed voor ons. Elke donderdag worden we goed onthaald. De koffie staat klaar en An zorgt telkens dat er wat lekkers bij is. Jaarlijks is er het vrijwilligersfeest waar we met veel plezier naartoe gaan. En we krijgen het magazine Sint Oda contact waardoor we ook een beter inzicht krijgen in de gehele werking.

Doordat je er toch ook wat in zit krijg je een realistische inkijk in Sint Oda, want anders hoor je veel van “horen zeggen” maar er echt voor een stukje deel van uitmaken is waardevol!

Hoe kunnen we vrijwilligers aantrekken?

We merken wel dat het vaak mensen zijn die hier al vrijwilligerswerk doen die zich voor nieuwe taken engageren. Maar de grote truc om vrijwilligers aan te trekken kennen wij ook niet. Het is mondelinge reclame, je vriendenkring aanspreken, vertellen over wat wij hier doen en wat dat betekent. Want het blijft onbekend en in het begin schrikt het misschien wat af. Maar neem het van ons aan, het is de moeite waard!

Wat zou het nog beter maken voor jullie?

Door de afbraak van de oude bouw en de nieuwbouw in opbouw hebben wij even geen vast plekje meer en dat is soms wat onhandig. Maar men heeft ons verzekerd dat dat zeker weer goed komt in de nieuwbouw.

We zitten nu noodgedwongen even in de cafetaria, maar het voordeel is dan weer dat hier heel wat volk passeert. Zowel bewoners als personeel en dat is fijn want zo leren we ook weer nieuwe mensen kennen.

Het vrijwilligersfeest is echt wel een mooi gegeven. Een moment waar we echt in de bloemetjes worden gezet. Als we dan toch één tip ter verbetering mogen geven is het deze: misschien kan het feest doorgaan in de namiddag i.p.v. in de avond, want uiteindelijk zijn we allemaal met pensioen.

En nu gaan we aan onze strijk beginnen!

Doordat je er toch ook wat in zit krijg je een realistische inkijk in Sint Oda, want anders hoor je veel van “horen zeggen” maar er echt voor een stukje deel van uitmaken is waardevol!

SPEERPUNT

Autonomie / Zelfverantwoordelijkheid

Veerkrachtig leiderschap:

Visie op leiderschap vanuit de HR-dienst

Dat leiderschap er vandaag anders uitziet dan een aantal jaren geleden is duidelijk. Ook wij zijn ervan overtuigd dat goed leiderschap in een organisatie in staat is om anderen te inspireren en motiveren. Daarom dat investeren in leiderschap ook voor ons geen overbodige luxe is, integendeel. We zijn het traject veerkrachtig leiderschap gestart met een intervisie voor de leidinggevenden met daarin maar één vraag: “Wat is voor jou veerkrachtig leiderschap?”

Met deze waardevolle input hebben we **een definitie kunnen maken die het veerkrachtig leiderschap helemaal omvat.**



Op Sint Oda staan we voor **veerkrachtig leiderschap**. Vanuit een positief waarderende basishouding trachten we kwaliteiten en talenten van iedere medewerker maximaal te benutten. We streven naar een **gemeenschappelijk draagvlak** om doelen en afspraken te bereiken. Samen zijn we verantwoordelijk voor een goede werking.

Als we wat dieper ingaan op deze definitie komen enkele belangrijke waarden naar boven:

» **Vanuit een positief waarderende basishouding:** behandel je naaste zoals jezelf. Het lijkt zo simpel als wat, maar hoe vaak schieten wij, soms onbewust, in oordelen of vergelijken? Vanuit de HR richten we de aandacht op het luisteren naar elkaar, het in dialoog durven en blijven gaan. Betekent dit dat je steeds een roze bril moet opzetten en alleen nog maar positieve dingen mag zien? Neen, het gaat wel over het opzetten van een waarderende bril. Je hebt oog voor wat waardevol is, waardeert mensen en hun gedachten en gevoelens. Meer nog, je gaat versterken wat er al aanwezig is en wat goed loopt.

» Dit sluit naadloos aan bij het **benutten van ieders kwaliteiten en talenten**. Door medewerkers in te zetten op hun talenten, door wat ze graag doen en waar ze goed in zijn,

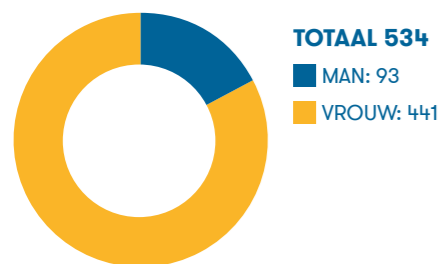
komt dit ten goede van hun welbevinden. Mensen gaan een goed en veilig gevoel hebben maar ook meer zelfzeker zijn en meer initiatief durven nemen.

» We streven naar **een gemeenschappelijk draagvlak om doelen en afspraken te bereiken**. Via heldere procedures, duidelijke afspraken en doelstellingen creëren we gedragenheid.

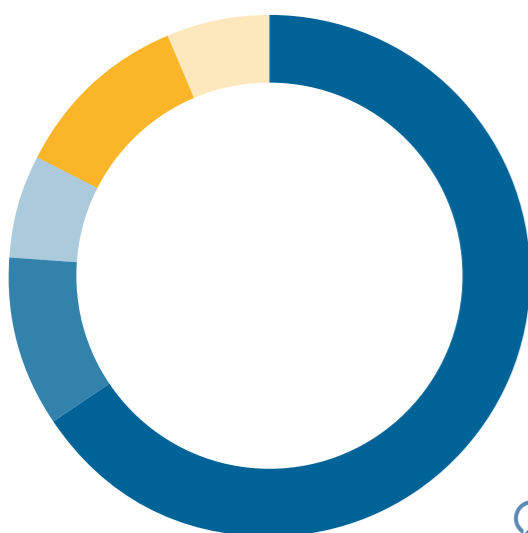
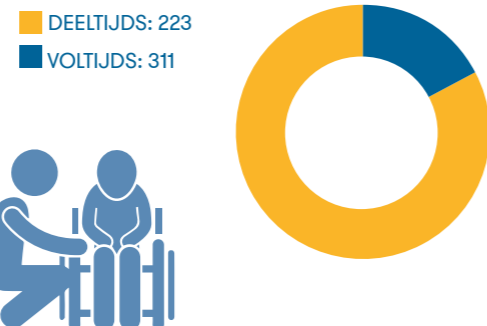
» **Samen zijn we verantwoordelijk** voor een goede werking. Dit betekent niet dat de rol van de formele leider overbodig wordt, integendeel. Maar het leiderschap bevindt zich op elke laag van de organisatie, in elk team, in elk individu. Door hierop in te zetten krijg je dynamische teams met zelfstandige medewerkers.

Als HR-dienst delen we deze info met al onze medewerkers en via intervisies met onze leidinggevenden werken we topics rond leiderschap verder uit. We gaan op zoek naar oplossingen voor werkgerelateerde problemen, we zoeken naar alternatieven in gedrag en we leren vooral van elkaar. Een boeiend traject dat we met volle goesting dit jaar verder uitwerken.

AANTAL MEDEWERKERS (KOPPEN): SINT ODA



AANTAL PERSONEELSLEDEN NAAR AARD VAN HET CONTRACT

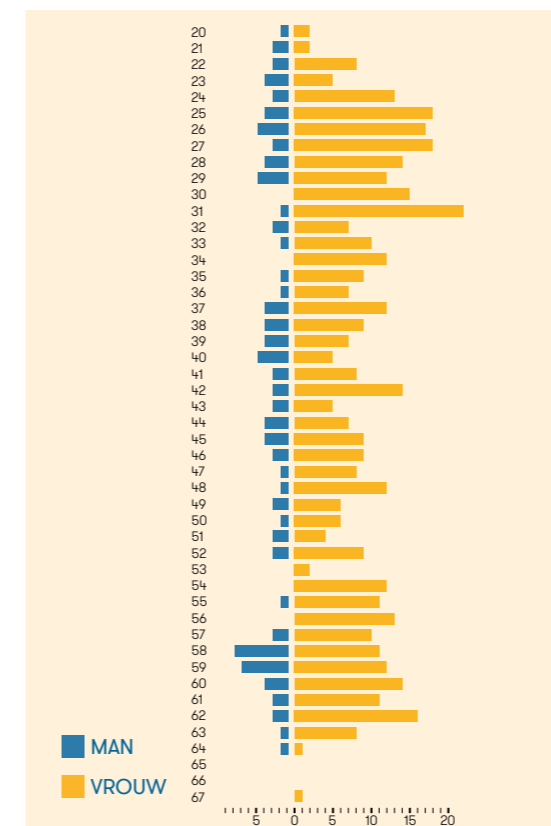
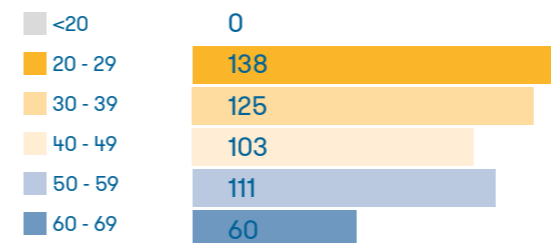


CATEGORIEËN VAN MEDEWERKERS UITGEDRUKT IN FTE FULLTIME EQUIVALENTEN

■ LEEFGROEPEN begeleiders en huishoudhulpen	240
■ THERAPEUTEN ergo, logo beweging, muziek, sens city en ook sociale dienst en pedagogen	38
■ PARA MEDISCHE DIENSTEN nacht, kine en medische dienst	24
■ LOGISTIEKE DIENSTEN wasserij, keuken, technische dienst, onderhoud	40
■ ADMINISTRatieve DIENSTEN EN DIRECTIE	23
TOTAAL	365



AANTAL PERSONEELSLEDEN (KOPPEN) PER LEEFTIJDSCATEGORIE



CONCLUSIE

De generatiekloof op de werkvloer, waarbij er zich merkbaar minder medewerkers in de leeftijdscategorie 40-45 bevinden, groeit verder. Dit blijft voor ons een aandachtspunt.

Tegelijk is en blijft Sint Oda nog steeds een gevestigde waarde. Onze geschiedenis, onze cultuur en onze naam als goede werkgever in de streek - met veel zorg voor elke medewerker - maken dat we vandaag nog steeds aantrekkelijk zijn op de arbeidsmarkt. Toch is de algemeen maatschappelijke tendens, waarbij mensen hun mogelijkheden op de arbeidsmarkt vaker en sneller aftasten, ook stilaan voelbaar binnen Sint Oda. Dit is betrekkelijk nieuw voor ons. Waar we tot voor kort nog systematisch konden putten uit een aanwervingsreserve door spontane sollicitaties vergt het steeds een grotere inspanning om de juiste profielen op het gewenste moment te vinden en in te zetten.

Dit vraagt een andere en proactieve aanpak, waardoor we ons binnen ons HR-team ondertussen op een andere manier hebben georganiseerd.

We zetten met gebundelde krachten volop in op het aantrekken van nieuwe en gemotiveerde medewerkers en tegelijk bewaken we onze achterdeur door onze goede medewerkers aan boord te houden door soms ook andere mogelijkheden aan te bieden binnen Sint Oda zelf.

Deze aanpak vloeit ook verder vanuit ons 'veerkrachtig leiderschap' waarbij elke medewerker aan het stuur van zijn/haar loopbaan en ontwikkeling staat. We merken dat deze aanpak steeds bekender en gesmaakt wordt zowel binnen als buiten Sint Oda. Opvallend is dat we bij interne vacatures steeds vast goede en gemotiveerde kandidaten krijgen die zich duidelijk willen ontwikkelen en heel bewust met hun loopbaan bezig zijn. Ook buiten de muren van Sint Oda begint onze platte organisatie met veel kansen tot ontwikkeling door te slijpen. Sollicitanten kiezen steeds meer bewust om die reden om te solliciteren voor Sint Oda.

PERSONEELSVERLOOP IN- EN UITSTROOM IN AANTAL PERSONEELSLEDEN (KOPPEN) ZONDER JOBSTUDENTEN

2022	
INSTROOM	61
UITSTROOM	65
Einde arbeidsovereenkomst bepaalde duur	28
Wederzijds akkoord	20
Mutatie binnen juridische entiteit	1
Overmacht omwille van medische redenen	2
Pensioen	13
Overlijden	1

CONCLUSIE

De afgelopen jaren kenden we een vrij stevige stijging van het aantal personeelsleden. Deze stijging is in 2022 afgevlakt naar een stabiel personeelskader: er stromen ongeveer evenveel nieuwe personeelsleden in dan er uitstromen.

BRADFORD FACTOR	2021 ODA	2022 ODA	2022 STIJN VZW
Aantal MW waarop de waarden berekend zijn	567	579	2308
De gemiddelde Bradford factor	126,16	181,72	134,12
De mediaan van de Bradford factor	5	16	5
Percentage MW met een Bradford score gelijk aan 0	33,16	21,42	33,54
Het gemiddelde aantal ziekte-dagen, gecorrigeerd voor het aandeel VTE	13,33	12,61	10,36

CONCLUSIE

De evolutie van het ziekteverzuim geeft een genuanceerd beeld: het percentage van medewerkers met een Bradfordscore <70 is gedaald, de mediaan van de Bradford factor is heel wat gestegen en het aantal personeelsleden dat niet ziek geworden is, is ook stevig gedaald. Dit is te verklaren door de kleinere Coronapieken en verkoudheids- en griepgolven die we gekend hebben. Opmerkelijk is dat het gemiddeld aantal ziekte-dagen gedaald is. Dit betekent dat het kortdurend ziekteverzuim gestegen is maar het langdurig ziekteverzuim gedaald. Dit zijn de eerste vruchten van het re-integratiebeleid na langdurige ziekte waar Sint Oda volop inzet.

GEGEVENS ARBEIDSONGEVALLEN - 2022

Aantal werkelijk gepresteerde arbeidsuren: 614.494,10

INLICHTINGEN OVER DE ONGEVALLLEN OP DE PLAATS VAN HET WERK

	Dodelijke ongevallen	Ongevallen met blijvende ongeschiktheid	Ongevallen met tijdelijke ongeschiktheid	Totaal	Formule
Aantal	0	1	17	18 (B)	$Fg = 29,29$
Aantal werkelijk verloren kalenderdagen	0	95	104	199 (C)	$Weg = 0,32$
Aantal dagen forfaitaire ongeschiktheid	0	225		225 (D)	$Geg = 0,69$

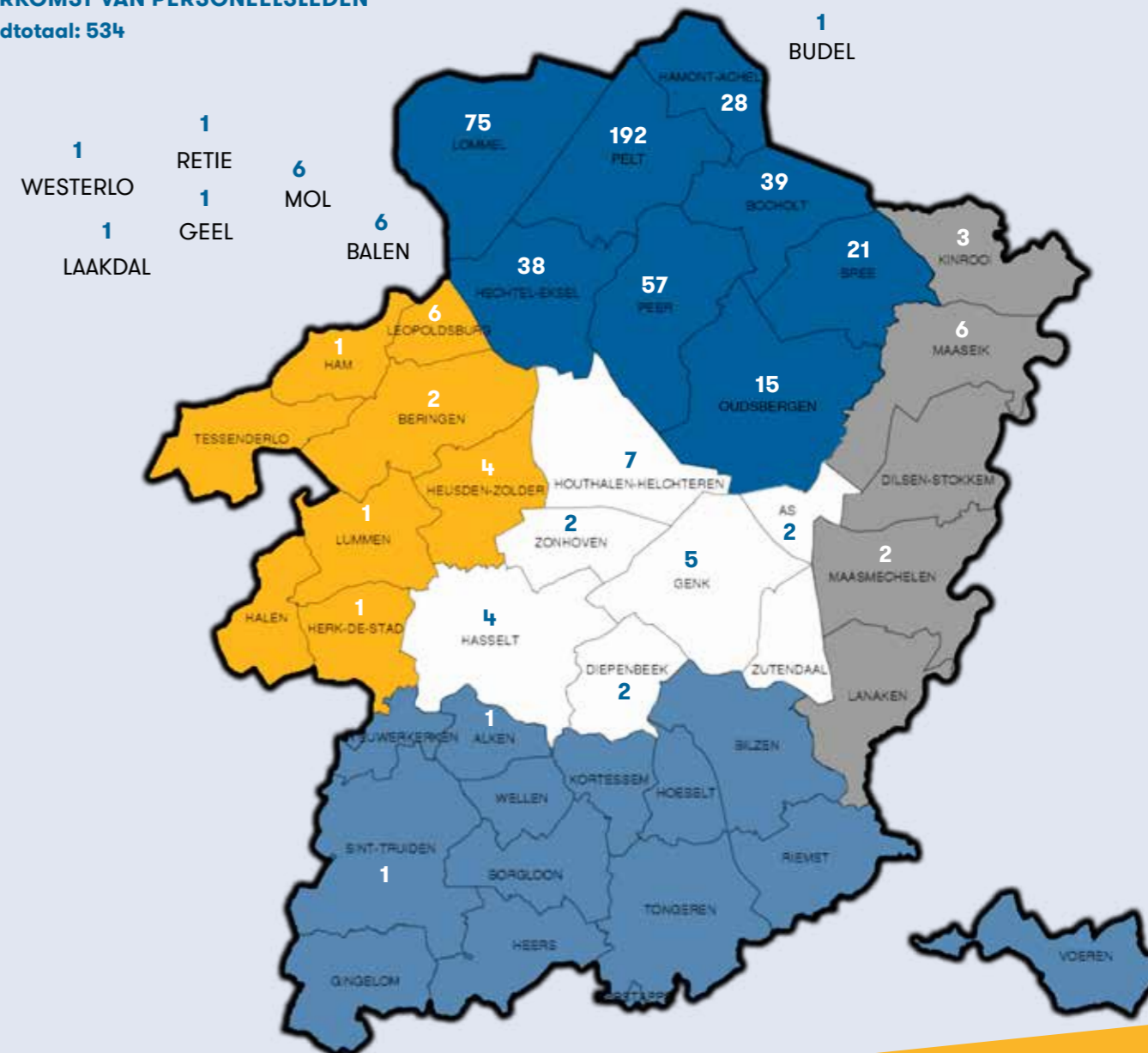
Fg = frequentiegraad
= (aantal verletongevallen x 1.000.000) gedeeld door gepresteerde uren

Weg = werkelijke ernstgraad
= (aantal verloren dagen x 1.000) gedeeld door gepresteerde uren

Geg = globale ernstgraad
= (aantal verloren dagen + aantal forfaitaire dagen x 1.000) gedeeld door gepresteerde uren

HERKOMST VAN PERSONEELSLEDEN

Eindtotaal: 534





PIJLER 3 DE ORGANISATIE

SPEERPUNT

Stijn VZW

Sint Oda maakt deel uit van Stijn vzw, een zorgnetwerk verspreid over Limburg, Antwerpen en Vlaams-Brabant. Stijn vzw gelooft erin dat we samen méér kunnen bereiken dan alleen, samen kunnen we meer mensen helpen en betere zorg bieden. Deze kernboodschap, met als campagnetitel 'Samen Stijn', zal als rode draad worden uitgerold binnen Stijn vzw gedurende de volgende 5 jaar (2022-2027).

Het kompas van Stijn vzw voor de komende 5 jaar.
Ga je mee op pad?



SPEERPUNT

Netwerking

Ligant

Ook in 2022 bleef Sint Oda actief in netwerk Ligant. Samen met de andere partners streven we ernaar om het welzijn en de geestelijke gezondheid van ieder kind en jongere te dienen. Samenwerken met zo weinig mogelijk breuklijnen tussen de verschillende actoren is een belangrijk uitgangspunt. Naast partner in het netwerk engageerden we ons ook als juridisch werkgever voor één van de medewerkers van het dubbeldiagnose team. En nieuw voor 2022 werden er vanuit de Federale Overheidsdienst Volksgezondheid extra middelen vrijgemaakt om voor kinderen, jongeren en jongvolwassenen bijkomende zorg uit te bouwen. Specifiek voor de doelgroep dubbeldiagnose koos het netwerkcomité ervoor om het aanbod naar de doelgroep ernstig tot diep verstandelijke beperking te versterken door te investeren in het SIT team van Sint Oda. Zo willen we in de toekomst komen tot een geïntegreerde werking tussen het SIT team en het team dubbeldiagnose Ligant.

Luchtreinigers

Ook in 2022 werd het leven en werken op Sint Oda nog deels gekleurd door Corona. Ondertussen zijn we 9 coronagolven verder, hebben we 4 coronaprikken achter de rug en is het dragen van een mondkap een ‘gezondheid-etiquette’ geworden. We leerden het coronavirus steeds beter kennen en bleven zoeken naar extra verdedigingswapens. Zo werd duidelijk dat luchtreiniging een bijkomend verdedigingswapen is tegen de verspreiding van het coronavirus en ook van andere ziektekiemen.

Daarom zijn we mee ingestapt in het project rond ‘luchtreiniging in de klas’, geleid door ingenieur Prof. Bert Blocken (KU Leuven en TU Eindhoven). Via dit project krijgen we tijdens een proefperiode gratis UV-C luchtreinigers ter beschikking van de firma Signify (Philips) en Hepa-filters van de firma Noa-Air. De luchtreinigers werden geïnstalleerd in meerdere leefgroepen: in april 2022 werden UV-C toestellen geplaatst in 4 leefgroepen en in juni werden in 8 leefgroepen Hepafilters geplaatst. Met deze luchtreiniging willen we vooral de verdere verspreiding van infecties in de leefgroep tegengaan en zo clusteruitbraken bij onze zorggebruikers en ook besmetting van ons personeel in Sint Oda beperken.

Het aantal besmettingen (Covid-19-infecties, maar ook andere luchtweginfecties) in de leefgroepen wordt goed opgevolgd en geregistreerd, en vergeleken met het aantal infecties in de leefgroepen zonder luchtreinigers. Ook worden in enkele leefgroepen via meetsensoren CO2 en aerosollenconcentraties gemeten. Het project heeft vertraging opgelopen waardoor we de resultaten van dit project verwachten in de loop van 2023.



1^e Compagnie Ravitaillering en Transport

Het is ondertussen al vele jaren geleden dat Majoor Lecluyse en directeur Wim Schouwe-naars plannen smeedden voor een samenwerkingsverband. Op 23 juni 1990 was het zo ver. Dienstencentrum Sint Oda kreeg officieel de 1e Compagnie Ravitaillering en Transport als peter. Ook in 2022 konden wij een beroep blijven doen op het 18de Bataljon bij de organisatie van kampen en evenementen. Door hun logistieke ondersteuning konden wij samen weer unieke ervaringen creëren voor onze zorggebruikers. Op die manier werkt Defensie actief mee aan een positieve beeldvorming van personen met een beperking en daar zijn wij hen heel dankbaar voor. Daarnaast mochten we tijdens het Kerstconcert uit de handen van Commandant Gert Suffys een mooie cheque van € 5500 ontvangen. Een bedrag dat werd verzameld met de opbrengsten van het concert en de organisatie van een jaarlijkse mountainbiketocht. We kozen ervoor om deze middelen aan te wenden in de verbouwing van onze zintuigenstad Sens-city. Zo kunnen we samen met onze “peter” weer enkele mooie extra’s realiseren om de levenskwaliteit van onze zorggebruikers te verbeteren.

Dubbeldiagnose

In navolging van de vorige samenwerkingsovereenkomst uit 2006 verbonden we ons in 2022 vanuit Sint Oda als vertegenwoordiger van Stijn vzw opnieuw met verschillende actoren en partners om te streven naar de organisatie van een zorgcircuit ‘personen met een verstandelijke beperking en bijkomende psychische en/of ernstige gedragsproblemen’.

Met als belangrijkste doelstellingen:

- » Het uitwerken van een zorggebruiker gestuurd zorgcircuit voor personen waarvoor het reguliere zorgaanbod tekortschiet en/of voor personen die in een vastgelopen hulpverleningssituatie terecht zijn gekomen.
- » Verhogen van de transparantie van het aanbod van de actoren en partners voor de betreffende doelgroep.
- » Door middel van taakafspraken en hieruit volgende complementariteit van het aanbod, verwezenlijken van continuïteit van zorg en zorg op maat voor de doelgroep.
- » Zorggebruikersparticipatie van de doelgroep binnen het netwerk bevorderen en maximaliseren.

De nieuwe start werd gemaakt en we hopen de komende jaren samen mooie resultaten neer te zetten.

SPEERPUNT

Projectwerking

Sint Oda (Stijn vzw) is partner in het project Zorgzame Buurten Lindelhoeven (Pelt)

Met het oog op de vervangingsniewbouw voor buitenhuis De Haag in Hamont-Achel, heeft Stijn vzw, samen met Integro vzw, de intentie om een inclusief, innovatief woonzorgproject te ontwikkelen in de dorpskern van Pelt-Lindel. Dit maakt onderdeel uit van het project Zorgzame Buurten wat vorm zal krijgen over een periode van 10 jaar (perspectief 2023 -2033).

Dit project zet in op een buurtgerichte aanpak van wonen, zorg en welzijn. Samen willen we werken aan de transitie van Lindelhoeven naar een zorgzame buurt, waarbij instellingen, zorgpartners, gemeentelijke overheid elkaar aanvullen en versterken en waarbij mogelijkheden voor het multifunctioneel gebruik van accommodaties (zoals parking, groene ruimte, wandelpaden, fietsenstalling, vergaderaccommodatie ...) optimaal benut worden.

Hoe dit bouwproject invulling zal krijgen voor de zorggebruikers van Sint Oda (of Stijn vzw), wordt mee onderzocht en gestuurd binnen het project inclusieve zorg dat loopt op Sint Oda.



*Stap voor stap,
steen voor steen ...*

SINT ODA BOUWT MET ZORG NAC EN LOG

Eind december 2021 hebben we na 3 jaar voorbereidend werk de omgevingsvergunning verkregen voor het bouwen van een volledig nieuw administratief en logistiek centrum.

De huisjes en werkhoek langs de Breugelweg maakten plaats voor een heuse bouwwerf. Eind oktober 2022 verschenen bulldozers en bouwkransen op het terrein en zo gingen op 15 november 2022 de werken officieel van start.

Ben jij benieuwd hoe de werken verlopen, scan dan deze QR-code in en volg de werkzaamheden op de voet op.





www.sintoda.be

Maakt deel uit van Stijn vzw

BE 0439.452.461

RPR ondernemingsrechtbank Antwerpen, Afdeling Hasselt

www.stijn.be - info@stijn.be

Vormgeving en druk: Totch.be